



DIAGNOVITA

Pomoc w leczeniu i diagnostyce

DIAGNOVITA PLATFORMA DIAGNOSTYCZNA stomatologii immunologicznej®

Brodnica

18. Stycznia 22

+48 507 571 008

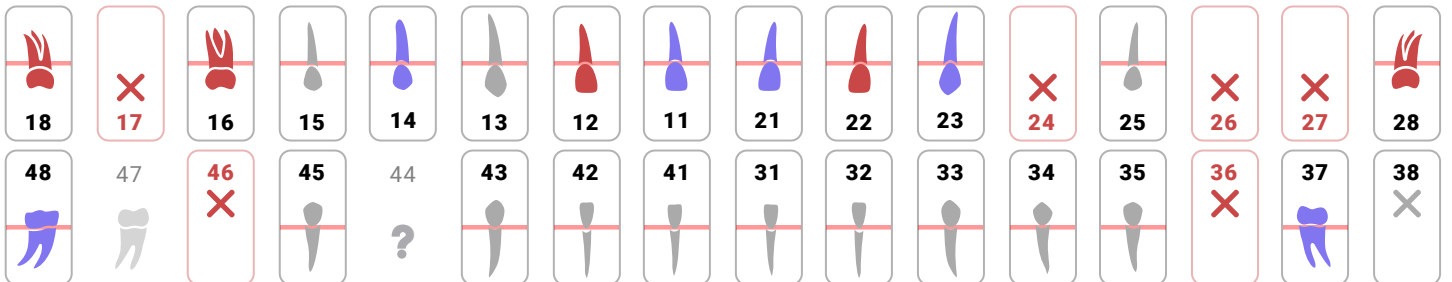
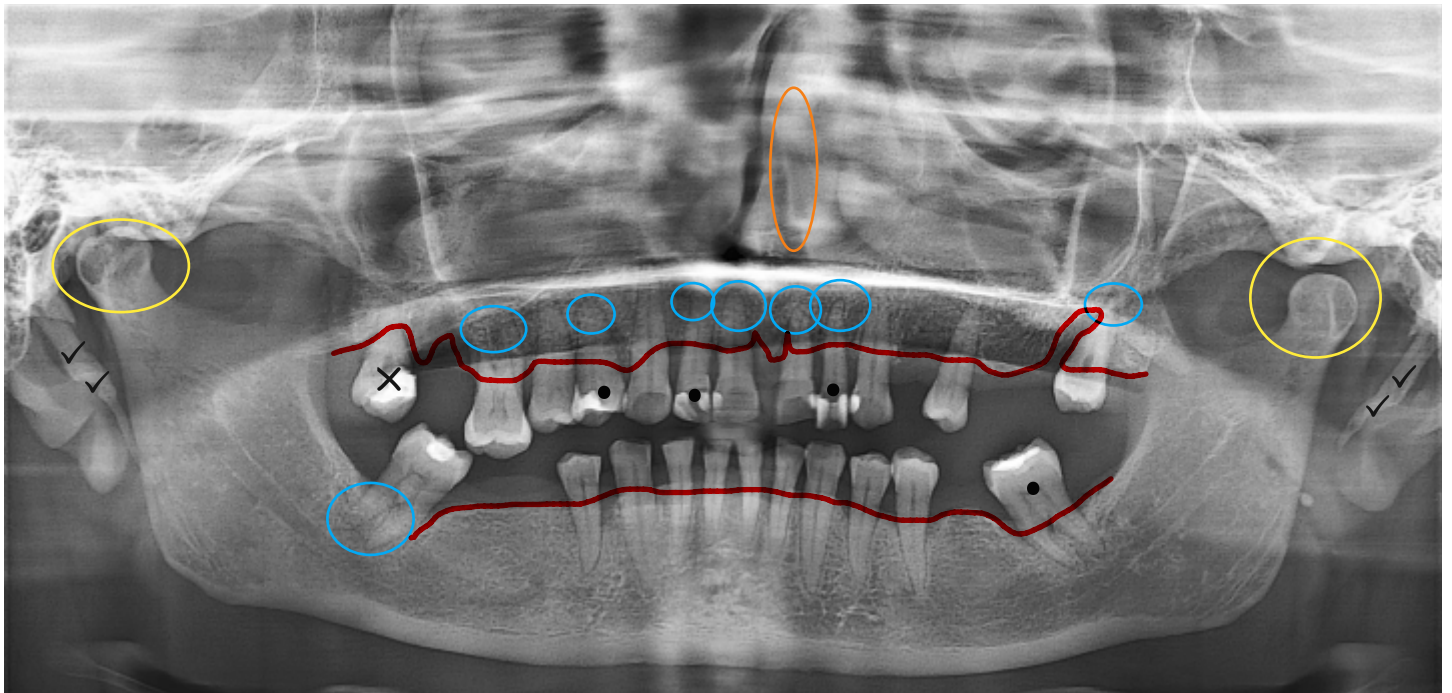
www.diagnovita.pl

kontakt@diagnovita.pl

Analiza zdjęcia pantomograficznego

25.10.2023

Nazwa pacjenta:



Do badania żywotności

Do oceny lekarza laryngologa

Zdrowy

Leczony

Do leczenia

Brakujący

Obniżenie wyrostka zębodołowego/ zanik kości

Zespół Eagle'a

Ząb 18 Utrata kości przyzębia, Wypełnienie, Nawis, Próchnica wtórna.

Do oceny stawów skroniowo - żuchwowe

Do badania występowania ubytku próchnicznego

Do oceny w badaniu tomografii stożkowej

Do rozważenia interwencji



Na przesłanym zdjęciu obserwujemy :

1.) Widoczny zanik kości wyrostka zębodołowego wskazuje na konieczność kontroli w gabinecie stanu dziąseł, w tym występowania samoistnego krwawienia oraz kieszonek dziąsłowych. Warto do codziennych zabiegów higieny dodać poranne płukanie ust olejem sezamowym lub kokosowym a także 2 x dziennie po umyciu zębów szczoteczką, zastosować irygator (np. firmy Waterpick), który umożliwi wypłukanie resztek jedzenia i bakterii z przestrzeni między zębami. Zalecana suplementacja w celu poprawienia stanu dziąseł, w szczególności witaminy C, D oraz kwasów Omega 3 (olej lniany) oraz minerałów w postaci Mumio Shilajit. Dodatkowo warto wykonać badanie mikrobiomu jamy ustnej w kierunku występowania w bazi zjadliwych bakterii mogących powodować paradontozę. Bakterie wywołujące stan zapalny dziąseł mają również udział w formowaniu płytki miażdżycowej czy chorobie Alzheimera. Zalecana profesjonalna higienizacja - usunięcie kamienia nazębnego będącego siedliskiem bakterii i w jej wyniku wykluczenia aktywnej fazy zapalenia dziąseł lub przyzębia. Jama ustna jako początek przewodu pokarmowego jest odzwierciedleniem jego dobrostanu, jeśli występują stany zapalne dziąseł, obrzęk, krwawienie czy charakterystyczny zapach z bazi, warto również zwrócić uwagę na funkcjonowanie żołądka i jelit oraz na swój styl życia i dietę.

2.) Zalecamy poszerzenia diagnostyki o badanie tomografii stożkowej w celu oceny występowania chorobowych zmian pod korzeniem. Po ocenie może być konieczna interwencja stomatologiczna, do rozważenia usunięcia. Stany zapalne i ogniska ropy związane z zębami mogą być przyczyną rozwinięcia się poważnych chorób odogniskowych takich jak stany zapalne stawów, zapalenie kłębuszków nerkowych, zapalenie mięśnia sercowego a także ich zaostrzenia się chorób o podłożu zapalnym i autoimmunologicznym (Hashimoto, Alzheimer, RZS, zespół jelita drażliwego, dolegliwości o nieokreślonej etiologii).

3.) Poszerzenia diagnostyki wymagać mogą również migdały gardłowe. Widoczne złogi w migdałkach mogą świadczyć o stanach zapalnych w obrębie jamy ustnej, zatok i głowy, które występowały wcześniej albo występują aktualnie - zalecana kontrola laryngologiczna.

4.) Na zdjęciu widoczny jest niedrożny przewód nosowy lewy, przyczyny mogą być różne, od naturalnie występującego cyklu po infekcje i reakcje alergiczne. Jeśli jednak notorycznie są obecne lub nawracają objawy takie jak uczucie zatkanego nosa i utrudnionego oddychania, w szczególności lewą dziurką, konieczna jest konsultacja laryngologiczna. Teoria Poliwalgalna mówi o tym, iż oddychanie przez usta jest byciem w fazie walki i ucieczki. W związku z tym notoryczne oddychanie przez usta będzie skutkowało brakiem możliwości wejścia w stan wydajnej regeneracji organizmu i może powodować przewlekłe zmęczenie. Konieczne jest również poszerzenie diagnostyki o tomografię stożkową i badanie laryngologiczne przez lekarza laryngologa lewej i prawej zatoki szczękowej.


5.) Wskazaniem do wizyty u osteopaty/fizjoterapeuty jest Zespół Eagle'a, czyli postępujące zwapnienie więzadła rylicowo-gnykowego mogące świadczyć o napięciach mięśniowych np. w szyi, karku, możliwie o nieprawidłowej postawie, ułożeniu głowy np. zbyt do przodu. W czasie okresowych badań krwi można dodatkowo oznaczyć wartość wapnia we krwi do wstępnej oceny gospodarki wapniowej. Zespół Eagle'a może nie dawać objawów lub powodować np. bóle głowy, ograniczenia ruchomości i bólów karku, bóle ucha, w skrajnych przypadkach postępujące usztywnienie więzadła powoduje ucisk na tętnice szyjne, co może być przyczyną omdleń i podrażnienia nerwów czaszkowych. Leczenie jest zachowawcze, interwencja chirurgiczna tylko w skrajnych sytuacjach.

6.) Do oceny u osteopaty/fizjoterapeuty stawy skroniowo – żuchwowe. Brak symetrii może wskazywać na nieprawidłowe ustawienie kręgów szyjnych C1 i C2 oraz kości skroniowych i kości klinowej w czaszce. W sytuacji, gdy występuje: dokuczliwe przeskakiwanie w stawach, trudności w otwieraniu buzi, problem z jedzeniem (gryzieniem), stałe szумы w uszach czy skroniowe bóle głowy, można rozważyć poszerzenie diagnostyki stawów skroniowo – żuchwowych (MRI, CT) w celu dokładnej oceny stanu stawów. Zalecamy wykonać badanie kontrolne poziomu mikro, makroelementów i witamin. Wskazana suplementacja sprzyjającą regeneracji tkanek chrzęstnych i kostnych (np. preparaty krzemu, siarki, kolagenu, witamina D, K2 i wit C oraz magnez i cynk, kwasy Omega 3, aminokwasy endogenne i egzogenne) w celu odbudowy powierzchni m.in. stawowych w celu uzyskania stabilności odcinka szyjnego i zapobiegania chorobom o podłożu mitochondrialnym.

7.) Zalecamy również rutynową kontrolę kliniczną ubytków próchnicowych i badanie żywotności w zębach z głębokimi ubytkami, a także kontrolę szczelności wypełnień.

Wskazane jest badanie występowania zwyrodnień kości metodą diagnostyczną wykonywaną w Bio Clinic Centrum Stomatologii Immunologicznej.

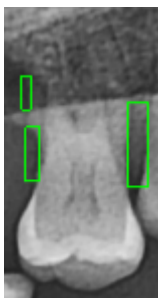
Do potwierdzenia opisu oraz ustalenia planu leczenia konieczne jest badanie kliniczne.

Lek.dent. Magda Chylińska


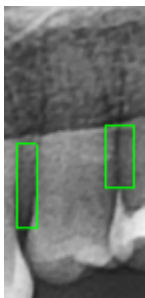
Ząb 17 Brak.



Ząb 16 Utrata kości przyzębia, Kamień nazębny.



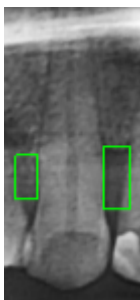
Ząb 15 Utrata kości przyzębia.



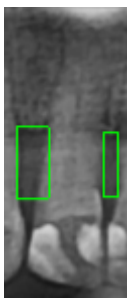
Ząb 14 Utrata kości przyzębia, Wypełnienie.



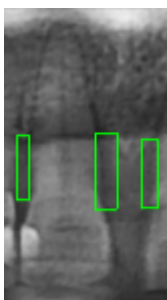
Ząb 13 Utrata kości przyzębia.



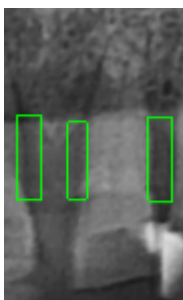
Ząb 12 Utrata kości przyzębia, Wypełnienie, Oznaki próchnicy.



Ząb 11 Utrata kości przyzębia, Wypełnienie.



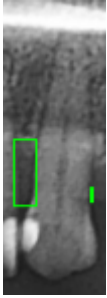
Ząb 21 Utrata kości przyzębia, Wypełnienie.



Ząb 22 Utrata kości przyzębia, Wypełnienie, Nawis.



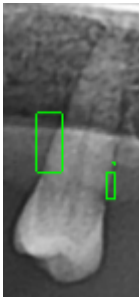
Ząb 23 Utrata kości przyzębia, Wypełnienie.



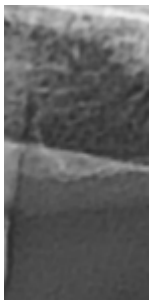
Ząb 24 Brak.



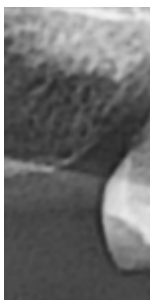
Ząb 25 Utrata kości przyzębia.



Ząb 26 Brak.



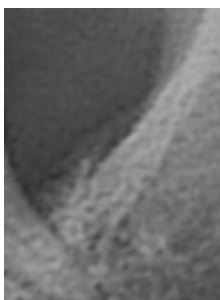
Ząb 27 Brak.



Ząb 28 Utrata kości przyzębia, Kamień nazębny, Periapical radiolucency.



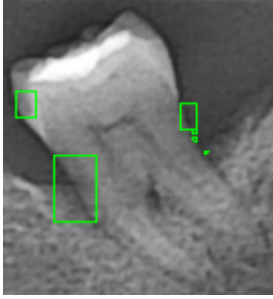
Ząb 38 Brak.



DIAGNOVITA

Pomoc w leczeniu i diagnostyce

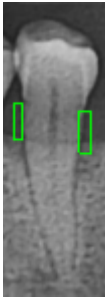
Ząb 37 Utrata kości przyzębia, Wypełnienie.



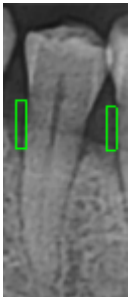
Ząb 36 Brak.



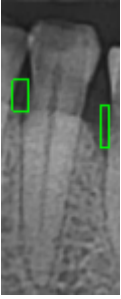
Ząb 35 Utrata kości przyzębia.



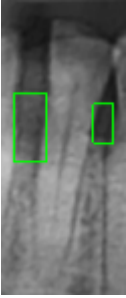
Ząb 34 Utrata kości przyzębia.



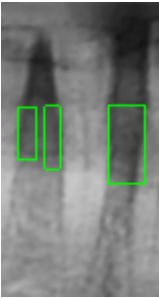
Ząb 33 Utrata kości przyzębia.



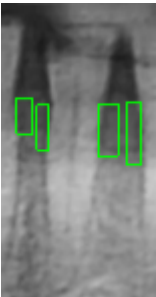
Ząb 32 Utrata kości przyzębia.



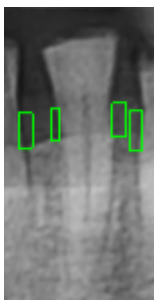
Ząb 31 Utrata kości przyzębia.



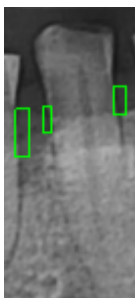
Ząb 41 Utrata kości przyzębia.



Ząb 42 Utrata kości przyzębia.



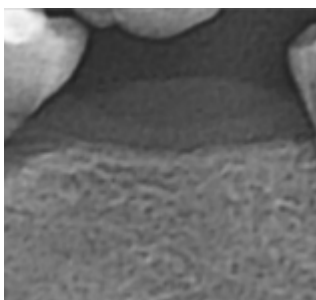
Ząb 43 Utrata kości przyzębia.



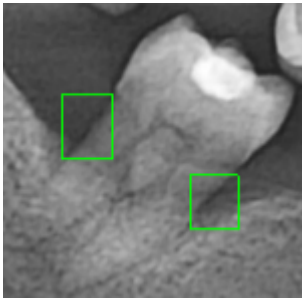
Ząb 45 Utrata kości przyzębia.



Ząb 46 Brak.



Ząb 48 Utrata kości przyzębia, Wypełnienie.



Wykres zależności ZĘBY - ORGANY

Prawa strona

Lewa strona

GRUCZOŁY	Przedni płot przysadki	Przytarczycy	Prawa pierś Tarczycza	Grasica	Tyłny płot przysadki	Przysadka	Szyszynka	Szyszynka	Przysadka	Tyłny płot przysadki	Grasica	Lewa pierś Tarczycza	Przytarczycy	Przedni płot przysadki		
ORGANY	Serce Osierdzie Jelito cienkie Osierdzie Gruczoły dokrewne	Piersć Tarczycza Trzustka	Tarczycza Żołądek	Płuca Jelito grube	Płuca Jelito grube	Wątroba Pęcherzyk żółciowy Oko	Nerki Prostata Pęcherz moczowy, Macica Odbytnica, Odbyt	Nerki Prostata Pęcherz moczowy, Macica Odbytnica, Odbyt	Wątroba Pęcherzyk żółciowy Oko	Tyłny płot przysadki Jelito grube	Grasica Płuca Jelito grube	Lewa pierś Tarczycza Piersć Sledziona Żołądek	Przytarczycy Tarczycza Żołądek	Przedni płot przysadki Serce Osierdzie Jelito cienkie Osierdzie Gruczoły dokrewne		
ZĘBY	18	17	16	15	14	13	12	11	21	22	23	24	25	26	27	28
GÓRNA SZCZĘKA	Ząb mądrości trzeci ząb trzonowy	Drugi górny prawy trzonowiec	Pierwszy górny prawy trzonowiec	Drugi ząb przedtrzonowy	Pierwszy ząb przedtrzonowy	Kieł	Sie-kacz boczny	Sie-kacz centralny	Sie-kacz centralny	Sie-kacz boczny	Kieł	Pierwszy ząb przedtrzonowy	Drugi ząb przedtrzonowy	Pierwszy górny lewy trzonowiec	Drugi górny lewy trzonowiec	Ząb mądrości trzeci ząb trzonowy
DOLNA SZCZĘKA	Ząb mądrości trzeci ząb trzonowy	Drugi dolny prawy trzonowiec	Pierwszy dolny prawy trzonowiec	Drugi ząb przedtrzonowy	Pierwszy ząb przedtrzonowy	Kieł	Sie-kacz boczny	Sie-kacz centralny	Sie-kacz centralny	Sie-kacz boczny	Kieł	Pierwszy ząb przedtrzonowy	Drugi ząb przedtrzonowy	Pierwszy dolny lewy trzonowiec	Drugi dolny lewy trzonowiec	Ząb mądrości trzeci ząb trzonowy
ZĘBY	48	47	46	45	44	43	42	41	31	32	33	34	35	36	37	38
ORGANY	Serce Osierdzie Jelito cienkie	Płuca Jelito grube	Płuca Jelito grube	Żołądek Trzustka	Żołądek Trzustka	Wątroba Pęcherzyk żółciowy Oko	Nerki Prostata Pęcherz moczowy, Macica Odbytnica, Odbyt	Nerki Prostata Pęcherz moczowy, Macica Odbytnica, Odbyt	Wątroba Pęcherzyk żółciowy Oko	Tyłny płot przysadki Jelito grube	Grasica Płuca Jelito grube	Lewa pierś Tarczycza Piersć Sledziona	Przytarczycy Tarczycza Żołądek	Przedni płot przysadki Serce Osierdzie Jelito cienkie Osierdzie Gruczoły dokrewne		
GRUCZOŁY	Osierdzie, Gruczoły dokrewne			Jajniki		Jajniki	Nadnercza	Nadnercza	Jajniki	Jajniki		Osierdzie, Gruczoły dokrewne				



Prawa strona

Lewa strona

STAWY	Ramię Łokiec	Szczęką	Ramię Łokiec	Tyłne kolano Biodro Kość krzyżowa i ogonowa		Tyłne kolano Kość krzyżowa i ogonowa Biodro		Ramię Łokiec	Szczęką	Ramię Łokiec						
	Dłoń Stopa Palcie stopy Podeszwa	Przód kolana	Dłoń Stopa Duży palec stopy	Stopa		Stopa		Dłoń Stopa Duży palec stopy	Przód kolana	Dłoń Stopa Palcie stopy Podeszwa						
SEGMENTY RDZENIA KRĘGOWEGO	C7 - Th1	Th11 - L1	C5 - C7	Th8 - Th10	L2 - L3	L2 - L3	Th8 - Th10	C5 - C7	Th11 - L1	C7 - Th1						
	Th5 - Th7		Th2 - Th4		S4 - COCCYX	S4 - COCCYX	Th2 - Th4	Th2 - Th4		Th5 - Th7						
	S3 - S1		L4 - L5				L4 - L5			S3 - S1						
KRĘGI	C7 Th1 Th5 Th6 S1 S2	Th11 Th12 L1	C5 C6 C7 Th3 Th4 L4 L5	Th8 Th9 Th10	L2 L3 S3 S4 S5	L2 L3 S3 S4 S5	Th9 Th10	C5 C6 C7 Th3 Th4 L4 L5	Th11 Th12 L1	C7 Th1 Th5 Th6 S1 S2						
GÓRNA SZCZĘKA	18	17	16	15	14	13	12	11	21	22	23	24	25	26	27	28
DOLNA SZCZĘKA	48	47	46	45	44	43	42	41	31	32	33	34	35	36	37	38
KRĘGI	C7 Th1 Th5 Th6 S1 S2 Biodro	C5 C6 C7 Th3 Th4 L4 L5	Th11 Th12 L1	Th9 Th10	L2 L3 COCCYX S3 S4 S5	L2 L3 COCCYX S3 S4 S5	Th9 Th10	Th11 Th12 L1	C5 C6 C7 Th3 Th4 L4 L5	C7 Th1 Th5 Th6 S1 S2 Biodro						
SEGMENTY RDZENIA KRĘGOWEGO	C7 - Th1	C5 - C7		Th8 - Th10	L2 - L3	L2 - L3	Th8 - Th10		C5 - C7	C7 - Th1						
	Th5 - Th7	Th2 - Th4	Th11 - L1		S3 - S5	S3 - S5	Th11 - L1	Th2 - Th4	Th2 - Th4	Th5 - Th7						
	S3 - S1	L4 - L5						L4 - L5		S3 - S1						
STAWY	Ramię Łokiec	Przód kolana	Tyłne kolano		Tyłne kolano		Przód kolana	Ramię Łokiec								
	Dłoń Stopa Palcie stopy Podeszwa	Dłoń Stopa Duży palec stopy	Szczęką	Biodro Kość krzyżowa i ogonowa	Kość krzyżowa i ogonowa Biodro		Szczęką	Dłoń Stopa Duży palec stopy	Dłoń Stopa Palcie stopy							

